

Pozorování těchto lidoopů v jejich vlastním životním prostředí má pro vědu velký význam, neboť i mladá zvířata, která přicházejí do evropských zoologických zahrad, žila již v zajetí často i několik roků spolu s lidmi v obydlích, což nezůstalo bez vlivu na inteligenci těchto bystrých zvířat. To je zvláště důležitá okolnost pro posouzení známých pokusů, které se šimpanzi konal W. KOEHLER na ostrově Teneriffé.

Badatelé slyšeli v rezervaci často hlasité volání šimpanzů, které se někdy stupňuje v souvislý pronikavý pokřik, doprovázený rytmickými tanci. Při tom používají šimpanzi rezonujících předmětů, na které bubnují. Také v zoologických zahradách hřmítí podobným způsobem na dřevěch, dutých stěnách, prkenné podlaže, plechu a jiných předmětech.

V části pralesa, kde často slyšeli bubnování, našli badatelé ztícený dutý kmen, jehož kůra byla v místech, která dobře rezonovala, zřejmě opotřebována. V jeho

okolí se tlupy šimpanzů často zdržovaly; stezky k místu vedoucí tvořily v křoví někde až 75 cm vysoké tunely.

Obľíbenou potravou šimpanzů bylo ovoce podobné barvy, chuti a vzhledu jako trnky; výkaly opic skládaly se často úplně z pecek tohoto ovoce. V porostu vyhledávali šimpanzi především křiklavě červené cibulovité útvary, které rostou ze země z kofení liany *Aframomum latifolium* K. SCHUM. a obsahují sladkokyselou dužinu s malými černými zrčky.

GRZIMEK došel k náhledu, že šimpanzi pobývají nejvíce na zemi a stromy vyhledávají jen k trhání potravy a ke spaní. Hnízda ke spaní s'avi si z hluzí v korunách stromů na poměrně slabých větvích ve výši 6—22 m nad zemí.

Šimpanzi jsou ve Francouzské západní Africe chráněni zákonem; vyvážení mohou být pouze případ od případu k vědeckým účelům a jen se svolením ministerstva kolonií v Paříži. *Rudolf Moučka.*

Z DOMOVA

NÁVRH NA ZŘÍZENÍ RESERVACE OBŘANY V HOSTÝNSKÝCH HORÁCH.

Hostýnské vrchy patří k severozápadním okrajovým pohorím Západních Karpat. Jsou významné tím, že si ve všech západních pohořích poměrně nejlépe zachovaly svůj lesní kryt. Zatím co Javorníky, Vsetínské a Vizovické vrchy jsou značně odlesněné a porušené pasivními mýty až do nejvyšších poloh a z větší části již postrádají rozlehlých souvislých lesních ploch, je dosud ústřední část Hostýnských vrchů pokrytá téměř souvislým lesem, který si dosud na mnohých místech uchoval původní siození. Z blízkých karpatských pohoří jedině Moravskoslezské Beskydy vykazují souvislejší a lépe zachované porosty než Hostýnské vrchy. Avšak zatím co Beskydy mají dnes již řadu lesních rezervací v různých částech pohoří, jsou Hostýnské vrchy po této stránce dosud poměrně zanedbány, ač by si zasluhovaly stejné pozornosti. S výjimkou drobných lesních rezervací v obci Vlčková a Lukov na samém jižním okraji hor nejsou zde dosud žádné chráněné porosty, ačkoli ve vnitřní a severní části vrchů jsou některá stanoviště hodná ochrany. Jedním z takových pozoruhodných míst je hora Obřany (701 m) jihovýchodně od Hostýna, jejíž výzkum jsem provedl v srpnu 1953 v rámci přehledného malakozoologického průzkumu Moravské brány.

Hora Obřany (701 m) se tyčí uvnitř Hostýnských vrchů přímo nad silnicí spojující Bystřici pod Hostýnem a Vsetín. Je poměrně osamocená, neboť na západě, severu i východě je ohraničena hlubokými údolími a jen na jihu souvisí úzkým sedlem s plochou sníženinou, oddávající vrchy Bečka (723 m) a Skalné (722 m). Geologický podklad tvoří paleogenní flyš; na vrcholu vystupují srázné skály hrubozrnných pískovců až slepenců, které tvoří jednostranný hřebec zhruba východo-západ-

*) Poznámka redakce: Naši čtenáři se dovídají z recenzi věstníku Mezinárodní unie ochrany přírody, že nadměrný lov zvířat v Africe je těžký problém. Zvířena Afriky se nelitostně ničí i přes všechny zákazy a nerespektují se ani území rezervací.

ního směru, jehož prudký sráz je obrácen k severu. Na východě končí hřebec vyhlídkovou skalní partií, z níž se otvírá překrásný pohled do nitra Hostýnských vrchů. Na západním konci hřebene stojí zříceniny menšího hradu, které poskytují též pěkný výhled. Na hřebeni a hlavně na prudkém severním srázu se udržela stará bučina s nepatrnou příměsí jedle; poměrně hojně jsou zde dřeviny sсуofových lesů, jako klen i javor mlčný, jilm horský a lipy. Tento porost se zdá být velmi původní a jeví z větší části pralesní ráz. V podrostu se nápadně uplatňuje hojná měsíčnice (*Lunaria rediviva* L.). Jižní svah hory kryje mladý druzhotný porost s hojným vysazovaným smrkem, podobně je tomu i všude v nižších částech ostatních svahů.

Měkčí fauna se soustředí jednak na padlé kmeny, jednak na skály a zdi zříceniny. Pod korou kmenů je hojná vřetenatka *Laciniaria moravica* BRABENEC, endemický druh moravských flyšových Karpat, popsán teprve v roce 1952. Z ostatních druhů třeba jmenovat *Cochlodina laminata* MTG., *C. orthostoma* MKE, *Iphigena ventricosa* DRAP., *Iph. plicatula* DRAP., *Laciniaria cana* HELD, *L. bispicata* MTG. a *Goniodiscus ruderatus* STUD. Na hřebeni, jak na skalách tak na kmenech, objevují se *Helicigona faustina* RSM. a *Helicigona lapicida* L., *Clausilia dubia* DRAP. a *Laciniaria plicata* DRAP., zatím co *Clausilia parvula* STUD. byla zjištěna výhradně na zdech zříceniny podobně jako *Vallonia costata* MÜLL. Mezi kameny ssutí žije *Oxychilus glaber* FÉR., *Goniodiscus rotundatus* MÜLL. a *Monacha incarnata* MÜLL., ve vlhkém porostu měsíčnice *Monacha vicina* RSM. Pod korou stromů najdeme i modrého karpatského slímáka *Bielzia coerulans* BLZ a dřevní světélkující dešťovku *Eisenia submontana* VEJD. Poměrně teplý ráz celého stanoviště potvrzuje přítomnost hlemýžďe *Helix pomatia* L. — Pro doplnění obrazu malakozoologických poměrů chci říci ještě několik slov o měkčích blízkého okolí. V okolních dolinách se dostí hojně objevují druhy *Iphigena tumida* RSM., *Cepaea hortensis* MÜLL., *Arianta arbustorum* L., *Fruticicola unidentata* DRAP., *Isognomostoma personatum* LAM. atd.; v hlavním údolí nad Chvalčovem i *Perloratella bidens* CHEMN.,

což souvisí s poměrně malou nadmořskou výškou. V pramenech žije praménka *Bythinella austriaca* ER.FLD. Pozoruhodný je celý hřebec (rozumí se partie nad vrstevnicí 600 m) Kečského Javorníku, kde se na mnohých místech zachovaly smíšené porosty javorů, jasanů a buku, dosud značně přirozeného rázu. Na všech třech vrcholech tohoto hřebene žije opět endemická vřetenatka *Laciniaria moravica* BRAB., na prostředním vrcholu i *Laciniaria turgida* RSM. Nejlépe zachovalý lesní porost s nejbohatší malakofaunou pokrývá prostřední vrchol s JAROŠOVÝM pomníčkem a nápadnou pískovcovou skalkou.

Co se týká vlastních ochranných úkolů považoval bych za vhodné vyhlásit vrcholovou část Obřan za přísnou rezervaci. Vedou k tomu předpoklady botanicko-lesnické (původní porost pralesovitého rázu), geologicko-morfologické (pěkný přirozený a význačně utvářený výchoz flyšových pískovců), zoologické (pozoruhodná měkčí fauna i pravděpodobně i jiná fauna), historické (hradní zřícenina) a v neposlední řadě i esteticko-krajinářské (význačný výhledový bod). Naproti tomu zřízení rezervace neohroží zájmy hospodářské, neboť běží o plochu nepatrné rozlohy a velmi obtížně přístupnou. Stran přímého provádění ochranných opatření připomínám, že by bylo velmi žádoucí i na jižním svahu vrcholového hřebene Obřan převést určitý pás dnešního mladého druzhotného porostu na původní přirozené složení, aby připravovaná rezervace dostala ucelený rámeček. — Je třeba též upozornit, že i na hřebeni Kečského Javorníku by bylo možno uvažovat o ochraně, alespoň částečně, některého lesního úseku, nejspíše svrchu uvedeného porostu poblíže JAROŠOVA pomníku. *Vojen Ložek, konservátor.*

PRAKTICKÉ KRMDLO.

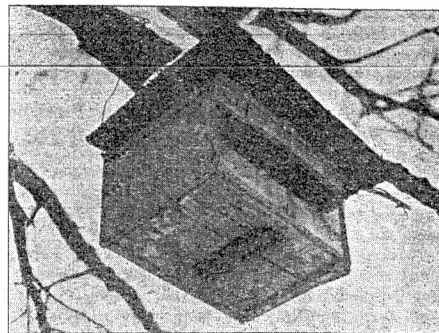
Blíží se ka zima upozorní milovníkov vtáctva, aby si přichystali i krmdlo.

Niektorí ľudia krmia vtáčce domáce eurázijské, medzi ktoré prichádzajú v zime vtáčce poľné, pinky ob. eur., strnádky ob., strnádky ľučne, zelenky ob. eur., pipičky ob. eur. Toto vtáčtvo zobká zrnno, varené zemiaky a zbytky z kuchyne. Drozd čierny eur. si pochutnáva na pokazenom ovoci, ako sú jablká a hrušky.

V skupinách preletujú ešte v decembri stehlíky ob. eur., neskoršie len ojedinelý mladý stehlík ostáva u nás cez zimu. I malé oriešky ob. eur. vyhledávajú potravu v záhradách. Sojky ob. eur. tiež prezrú krmdlo. Okrem uvedeného vtáctva priletujú i šupalkovia, strakopúdi, sýkorky chochlaté stredoaur., mlynáriky chvostnaté stredoaur., mlynáriky dlhochvosté severné. Zaujímavé je pozorovať v zime hýla ob. U nás v Kremnici sa tieto vtáci v lete neukázu. Zdržujú sa len v hustých lesoch. V Belanských Tatrách žije hýl ob. i v blízkosti domov, ba v lete hniezdi priamo v obci, ako napr. v Tatranskej Koltine.

Hýle ob. v okolí Kremnice priletujú v zime pred snežením. Deň dva pred padaním snehu priletia hýle ob. do mesta. Tu vyberajú z orgovánu a iných rastlín semiačka so svojim smutným volaním upozornia na zmenu počasía.

Zobrazené krmdlo je určené výhradne len pre sýkorky veľké eur., sýkorky belasé stredoaur., babky, sýkorky černočelé stredoaur., ale aj chytrý brhlík ob.



Nový typ krmdla pre vtákov.

Foto J. K. Lányi.

stredoaur. si z krmdla odnesie naraz viac zrníek slnečnicového alebo konopného semiačka. Krmdlo musí byť zavesené na najspodnejšom konári stromu, asi 150 cm od zeme. V tomto prípade vtáčce nevlitnu do otvoru. Sýkorky naučíme vletovať tak, že do vnútra debničky na vrchnáček a čiastky otvoru vložíme napr. slnečnicu. Neskoršie už len sypeme semiačko do krmdla.

Krmdlo má tieto rozmery: dĺžka 22 cm, šírka 16 cm, výška 12 cm, otvor na spodku je 3,8 cm. Na vrchu je vrchnáček, odtiaľ nasypeme semiačko. Jedna dlhá stienka má miesto dostičky sklo. Zo spodku je otvor, kade vtáci vletia. Otvor vnútri po bokoch zvýšime, čím zamedzíme vypadávaníu semiačka.

Takýmto krmdlom ušetríme semiačko, určené len sýkorkám. Milovník vtáctva môže byť spokojný.

J. K. Lányi, konservátor.

DAĽŠÍ NALEZIŠTĚ KAŠTANU JEDLÉHO V ČECHÁCH A NA SLOVENSKU.

V posledním dvojčísle roč. V, v č. 5 (roč. VI) a v č. 2 (roč. VII) tohoto věstníku vyšlo několik článků z pera O. KOKÉŠE o jedlých kaštanech (*Castanea sativa* MILL.) v našich zemích; tyto články vesměs dokazují, že jedlý kaštan je dřevinou v našich zemích mnohem rozšířenější, než se původně předpokládalo.

Protože jedlé kaštany, které někde tvoří celé souvislé výsadby, představují namnoze exempláře několik set let staré, které jednak samy o sobě jsou hodny náležitě ochrany a péče konservační, jednak mohou poskytnout dostatek semenného materiálu pro školování a mohou být i dobrým ukazatelem a vodítkem při zakládání nových kaštanových výsadeb, spojují se dnes konservační úkoly ochrany přírody s jejími úkoly plánovacími ve snahu zjišťovat další lokality kaštanu jedlého v ČSR, řádně je evidovat a postarat se o jejich ochranné zabezpečení a využít jako matečných stromů pro školkařství.

Tento směr ochrany přírody má svůj velký význam právě v této době, kdy se o mladý sadbový materiál kaštanu jedlého jeví velký zájem jednak jako vhodné teplomilné dřeviny pro výsadbu větrolamů v teplých polohách zvláště Moravy a Slovenska, jednak jako tříslovné dřeviny s poměrně velkými ročními přírůstky, zaváděné v poslední době do lesního pěstění.