

phihorus pityographus a *Cryphalus abietis*, všechny druhy se však vyskytují téměř vždy jen seku-dárně.

Vážné jsou, zejména u mladých douglaskách, škody způsobené zvěří (loupání, okus), která tuto dřevinu s oblibou vyhledává, zejména, je-li v porostě zastoupena v menším množství (eliminace cizího prvku v biocenose). Tomuto by se při intenzivním pěstování douglasky v našich lesích dalo čelit použitím vhodných repelentů, regulací stavu zvěře, ohrazením mladých kultur a použitím speciálních pěstebních metod.

Na douglasce byla v střední Evropě zjištěna ještě řada dalších škůdců, z kterých však většina má povahu sekundární až terciární a postrádá hospodářského významu. Přihlédneme-li však dále k houbovým chorobám, uvedeným v článku A. PŘÍHODY, a poměrně značné citlivosti douglasky vůči extrémním podmínkám povětrnostním, vidíme, že při pěstování této cenné dřeviny nesmíme postupovat s takovou bezstarostností, k jaké svádí tón některých článků v poslední době u nás uveřejněných, ale naopak s největší obezřetností a odpovědností, abychom zabránili značným ztrátám v lesním hospodářství.

Dr Vladislav Pašek.

VÝSTAVA „OCHRANA PŘÍRODY A KRAJA PŘI BUDOVNÍ SOCIALIZMU“ VO ZVOLENE.

Dňa 19. apríla 1953 bola otvorená táto výstava v budove Vysokie školy lesníckej a drevárskej vo Zvolene za početnej účasti predstaviteľov ľudovej správy, úradov aj verejnosti.

Pri vchode do výstavnej miestnosti boli umiestnené busty prezidenta republiky ANTONÍNA ZÁPOTOCKÉHO a predsedu vlády VILIAMA ŠIROKÉHO. Proti vchodu do miestnosti stála busta V. I. LENINA a v jej pozadí bol uvedený známý jeho výrok o ochrane prírody zo dňa 16. januára 1919 slovami: „Ochrana prírody je dôležitá pre celú republiku; prikladám jej neodkladný význam. Nech je vyhlásená za štátnu nezbytnosť a ocenená merítkom záležitosti celoštatných!“ Pri čítaní tohto slova mi mimovoľne napadlo, že tak ako v Sovietskom sväze a ostatných ľudovodemokratických štátoch, i u nás by už mal byť uskutočnený zákon na ochranu prírody, ktorý dosiaľ ešte nemáme.

Vlastná výstava v miestnosti bola rozdelená na niekoľko oddielov, o ktorých postupne rad radom chcem sa pár slovami zmieniť.

1. Organizácia ochrany prírody zahŕňovala všetky orgány ochrany prírody na Slovensku, ako aj tabule a iné označenia pre chránené objekty.

2. Plánované poľnohospodárstvo a ochrana prírody. Nadpis správne vystihoval, že bez ochrany prírody nemožno prevádzkať plánované poľnohospodárstvo. Cieľ a význam tohto hesla výstižne znázorňovali celé série krásnych snímkov.

3. Ochrana lesov je ochrana prírody. Tento oddiel zaujímal najväčšiu časť výstavného priestoru. Sospjenie a usporiadanie fotostnímkov jasne vystihovalo jednotlivé heslá pod rôznymi nadpismi, ako „Kto chráni lesy — chráni budúcnosť národa“, alebo „Lesy, zdroje dôležitej suroviny“ a t. p. Kolekcie fotografií pekne znázorňovali aj degradáciu pôdy v lese a tiež pastvu v lese.

4. Tatranský národný park. Táto časť výstavy bola venovaná našej jedinečnej svätyni prírody v Tatrách. Fotografie i kolorovaná mapa jasne vysti-

hovaly krásnu panorámu Tatier, teda oblasti Tanapu. Divokrána-tatranská príroda bola dokumentovaná nádhernými snímkami tatranskej flóry a fauny.

5. Nástená mapa rezervácií na Slovensku. Tento oddiel budil najväčšiu pozornosť návštevníkov. Na mape boli významné všetky druhy vyhlásených rezervácií na Slovensku, okrem tých, ktoré sú ešte v štádiu prípravov. Úprava mapy bola dokonalá, len riešenie v orientácii lokalit jednotlivých rezervácií bolo nevhodné a neprehľadné na spôsob „pavúcej siete“, čo nevyhovovalo mnohým návštevníkom.

Ďalšími oddielmi boli: Rezervácie — vedecká pracoviska; vznik rezervácií; ochrana starých stromov, ochrana vzácnych kvetov a rastlín, ochrana vtáctva a posledným úsekom bol oddiel s nápisom „SSSR — náš vzor“.

V druhej časti výstavy boli vystavené série fotografií, znázorňujúcich reguláciu tokov, ochranu parkov, ochranu krasových území a pod. „O dejinách ochrany prírody u nás“ sa mohol návštevník poučiť zo zvláštného oddielu.

Pre budúcnosť som doporučoval znovať pozornosť i ochrane minerálnych prameňov, chráneným rastlinám a pod.

Prof. I. Mišík, konzervátor.

NOVÝ NÁLEZ PRAMENKY BYTHINELLA AUSTRIACA FR. LD. V CHRÁNENEJ ŠÁRECKÉJ OBLASTI.

Oblasť Šáreckého údolí u Prahy patrí s hľadiska prírodovedeckého k nezájímavejším miestum pražského okolia a bola odedávna cieľom prírodovedcú všetch oború, jak se snadno lze přesvědčit v odborné literatuře. V současné době opět vystoupila do popředí otázka zachování přírodního rázu tohoto území, neboť rostoucí Praha začíná již svými novostavbami a komunikacemi pronikat do nebezpečné blízkosti nejkrásnějších úseků Šárky.

Proto v poslední době byla podniknuta řada nových výzkumů, které mají souborně zachytit šárecké přírodní zajímavosti a poskytnout tak řádný podklad pro vytýčení přírodních rezervací uvnitř plánovaného šáreckého přírodního parku. Tyto výzkumy, přestože běží o oblast odedávna bohatě navštěvovanou, stále přinášejí překvapující výsledky.

Jedním z největších překvapení byl objev drobného předozábrého plže pramenky (*Bythinella austriaca* FR. LD.) v prameni na levém břehu Šáreckého potoka těsně nad Jenerálkou, kde jsem zjistil bohatou populaci tohoto plže v zimě r. 1945. Dne 19. dubna 1953 se mi podařilo objevit další lokalitu tohoto památného živočicha v prameni tak zvané Nebušické strouhy, která ústí do Šáreckého potoka na Jenerálce. Pramen vyvěrá pod pravým údolním svahem, zhruba na počátku dolní třetiny Nebušického údolí. Je velmi čistý, studený a silný a vytéká zřejmě ze suti algonkických břidlic krytých spraší.

Potůček tekoucí z pramene usazuje místy travertiny. Uhlíčená vápenatý potřebný k tvorbě travertinu pochází pravděpodobně ze spraší a částečně snad i z výše ležících křídových slínů. Zajímavé je, že horní část Nebušického údolí nad pramenem postrádá povrchového vodního toku.

Praménka *Bythinella austriaca* FR. LD. je druhem alpsko-karpatským, který v karpatské části CSR není žádnou vzácností. Naproti tomu v oblasti Českého masívu je poměrně řídký s výjimkou východního okraje, kde souvislý areál pramenky zasahuje až do nejvýchodnější

části Čech v oblasti mezi Českou Třebovou a Chocní. Hluběji do nitra Čech stanovišť velmi rychle ubývá. Zmínky zasluží naleziště „Na obůrce“ u Čáslavi, dnes chráněné jako státní rezervace. Ve středních Čechách bylo v posledních letech zjištěno několik stanovišť v těsném severozápadním okolí Prahy (Středokluky, Tučoměřice, Státenice i obě lokality šárecké), která tvoří zcela osamocené areálové ostrovy, představující jeden z výskytů této pramenky vysunutých nejdale na severozápad. Tato stanoviště zasluhují plné ochrany a při úpravě šáreckého parku bude nutno dbát, aby oba prameny hostící praménku byly zachovány v přirozeném stavu.

Vojen Ložek, konzervátor.

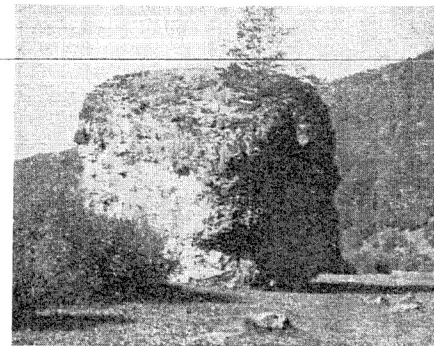
ČO ZACHRÁNIT PO STRÁNKE GEOLOGICKEJ V BANSKOBYSYTRICKOM KRAJI?

Banskobystrický kraj, obdarený prírodou nielen bohatstvom v dnešnej dobe tak významnej rudy ako je železo, ale aj rudami početných farebných kovov, vyniká i svojou geomorfologickou tvárou povrchu, geotektonickou výstavbou a pestrosťou svojej geologickej minulosti.

Kraj sa rozprestiera na južných svahoch Nízkých Tatier, na Veporskom, Štiavnicko-kremnickom pohorí, na Poľane, Javorí, Krupínskej vrchovine a Fiľakovskej pahorkatine. Na územie kraja zasahujú najjužnejšie výbežky Veľkej Fatry, úbočia Vtáčnika, Tribca, Hronského Inovca a časť Gemerského pohoria. Tektonickými pohybmi zemskej kôry, erozivnou činnosťou tekúcich vôd a usadzovaním sa denudačného materiálu utvorili sa kotliny: horehronská, zvolensko-očovská, križská, lučenecká, rimavsko-sobotská a ipeľská. Tieto jednotlivé časti kraja majú svoj pôvab, malebnosť nielen v rozmanitosti svojej výstavby, ale i v značných nadmorských výškach, ktoré sa kolíšu od 130 m nadmorskej výšky až do 2000 m. Tým sa nájde veľa ochranyhodných pamiatok i po stránke geologickej.

Geologická minulosť Banskobystrického kraja je veľmi pestrá. Odohrávaly sa na jeho území a vnútri zeme tie najrozmanitejšie premeny, spôsobené vzduchom, vodou tekúcou i stojatou, sopečnou činnosťou a tlakom pri pohyboch zemskej kôry, kým došlo k dnešnému reliéfu jeho povrchu. Nájdemé ich napísané vo vrstvách zemskej kôry, podložené dokumentami tektonických pohybov, v bohatstve nerastnom a skamenelých pozostatkoch živočíšstva a rastlinstva.

Začiatky k vytvoreniu dnešného zemskeho povrchu kraja zapadajú v severných častiach do paleogénu, v južných častiach do neogénu. Základy hlavným pohoriam boli dané viacerými vrásneniami, poklesmi a vyzdvihnutím niektorých častí územia. V hĺbkach transgresiou morí rôznych vekov sa usadzovaly rôzne horniny, a to: v dobe najstaršieho variského vrásnenia od devónu až po trias sa tvorili v hĺbkach usadeniny karbónu, permu a triasu a tiež nastaly zmeny v ich polohe opakujúcimi sa pohybmi. V dobe nasledujúceho kimerského vrásnenia od vrchného triasu až po vrchnú juru usadzujú sa horniny triasu a jury a vynoruje sa pásmo južné Gemerského pohoria. V čase alpského vrásnenia od spodnej kriedy až do počiatku miocénu tvoria sa rôzne usadeniny nasledujúcich období, nastáva obrovské vrásnenie a presuny subtatranských príkrovov a vznik poklesov v južnej časti kraja.



Andesitový tufový balvan v doline Hučava v chatári obce Hrochov. Foto V. Lenčo.

Týmto vrásneniami bol daný základ dnešnému reliéfu kraja, ktorý formovala hlavne erózia a abrazívna činnosť miocénového mora. Ba formuje ho ešte i dnes erozivná činnosť tekúcej vody.

Ale aj eruptívne horniny prispeli nie v malej miere k vytvoreniu povrchu kraja, a to hlavne v treťohorách andezity, liparity a čadiče svojimi rozsiahlymi a opakujúcimi sa výbuchmi.

Nadhodí sa nám otázka, akým spôsobom pri takejto minulosti a pestroste dejín zemskej kôry prispievajú na ochranu prírody po stránke geologickej na území Banskobystrického kraja. Vieme, že podzemné a nadzemné sily geologickej sú tým najúčinnjším faktorom, ktorý pretváral behom vývoja povrchu zemskeho v rôznych dobách geologických povrch zemskej, ba pretvára ho i dnes. Naša ľudská sila je k tomu slabá, aby zabránila premenám, ktoré sa i v dnešnom čase konajú, keď aj nepatrne a neviditeľne. Vieme, že ani obrovské vrcholce, vypínajúce sa sfa pyramídy večnosti, nemajú stálosť, sú odsúdené k zániku. Po takejto pestrej geologickej minulosti Banskobystrického kraja ostalo ale mnoho významných pamiatok, ktoré bude hodno pod ochranu vziať pred ich úplným zánikom.

Nájdemé pekne pamiatky o účinkoch tekúcej a stojatej vody, vôd pevného skupenstva, vzduchu, sopečnej činnosti, zjavy po sopečnej činnosti a o pohyboch zemskej kôry. Treba je pod ochranu vziať pekne vytvorené doliny, s terasovitými brehmi niekdajšej erozivnej činnosti toku riek, stopy výmolnej (abrazívnej) činnosti stojatej vody, stopy po účinkoch ľadovcov. Voda popri svojej rušivej práci zanechala nám tiež mohutné stopy svojej tvorivej činnosti, ktoré nám prichodí tiež chrániť. V južných častiach kraja nájdemé iste ochranyhodné pamiatky i o niekdajšej činnosti vzduchu. Kraj je bohatý na pamiatky sopečnej a posopečnej činnosti. Pohyby zemskej kôry nám zanechaly tiež mnohé pre ochranu vhodné pamiatky.

Prichádza nám tiež chrániť nálezišťa skamenelín, pozostatky to živočíšstva, rastlinstva, najzáčnejšie to dokumenty dejín pevnej kôry našej Zeme. Treba ďalej chrániť pamiatky vzniklé v podobe nerastov pri tlakových a tepelných pomeroch zemskej kôry.